

Галицький фаховий коледж імені В'ячеслава Чорновола

Відділення дизайну

План-конспект практичного заняття на тему:

**Проектування художньої системи «колекція» на основі
архітектурних форм**



Назва дисципліни:

Художнє проектування виробів

Підготувала:

спеціаліст другої категорії,

викладач циклової комісії дисциплін

дизайну середовища та моделювання одягу

Ступка Олеся Петрівна

Тернопіль 2025

ТЕМА: *Проектування художньої системи «колекція» на основі архітектурних форм.*

Мета заняття: навчити студентів проектувати колекції одягу на основі архітектурних форм.

Спрямувати знання на максимальний розвиток естетичних і творчих здібностей студентів.

Розвивати естетичне мислення, формувати розвиток мотивації постійного самовдосконалення і змістовної професійної діяльності шляхом реалізації потенційних інтелектуальних і творчих можливостей.

Поняття та терміни: колекція, форма, членування, фактура, декор, колір, архітектура, історичний стиль, сучасний стиль.

Методи і прийоми навчання: словесні, наочні, практичні, мультимедійні засоби навчання.

Тип заняття: Комбінований – повідомлення та засвоєння нових знань, застосування знань і формування фахових компетенцій.

Форма заняття: міні-лекція поєднана з практичною роботою.

Інструменти та обладнання: ноутбук, мультимедійний проектор, взірці ескізів, робочі зошити, олівці графітні, папір для малювання, гумка, фарби акварельні або гуашеві, пензлі.

Міжпредметні зв'язки: спецкомпозиція, історія костюму, рисунок, живопис

Завдання заняття полягає у формуванні фахових компетентностей, серед яких:

загальні компетентності:

- володіння державною мовою;
- здатність застосовувати знання у практичних ситуаціях;
- знання та розуміння предметної області та розуміння професійної діяльності;
- здатність до креативності та системного мислення.

спеціальні (фахові):

- здатність використовувати засоби спеціального рисунка та живопису для створення композиції швейного виробу;
- здатність застосовувати фахові навички з художнього проектування для створення художніх образів моделей одягу різного призначення в різних художніх системах з урахуванням народних традицій України та світової культури, а також створення автентичних колекцій сучасного одягу.

Форми роботи: індивідуальна робота, проектна діяльність, перегляд та аналіз відеоматеріалів.

Очікувані результати навчально-пізнавальної діяльності:

- студенти повинні вміти обирати і аналізувати джерело творчості;
- знати художні системи в проектуванні виробів;
- знати види колекцій;

- застосовувати композиційні засоби в проєктуванні колекцій;
- застосовувати графічні подачі в ескізах моделей колекцій.

Література:

- 1.Кулешова С.Г., Луцевська О.М. Лабораторний практикум з основ композиції: навч.посіб. для студентів вищих навчальних закладів /С.Г. Кулешова, О.М.Луцевська. Хмельницький: ХНУ, 2017. 117 с.
- 2.Наталія Горбатюк. Практичне ескізування одягу: навчальний посібник, Київ: Грамота, 2021. 192 с.
- 3.Наталія Петровцева. Художнє проєктування одягу: навчальний посібник. Кондор, 2019. 145 с.
- 4.Клайв Гіффорд. Кольори історії. Жорж, 2021. 64 с.
- 5.Костенко Т. В. Основи композиції та тримірного формоутворення : Харків: ХДАДМ, 2010. 40 с.

ХІД ЗАНЯТТЯ

I. Організаційний етап:

- привітання;
- перевірка наявності студентів;
- перевірка готовності до заняття.

Демонстрація дорожньої карти

- 1 етап. Зв'язок з попередньою темою.
- 2 етап. Перегляд проектних робіт студентів.
- 3 етап. Опрацювання нового матеріалу.
- 4 етап. Підведення підсумків. Рефлексія. Домашнє завдання.

II. Актуалізація й корекція опорних знань (у формі фронтальної бесіди)

Метод експрес-опитування:

- Які художні системи є проєктуванні одягу?
- Перерахуйте види колекцій.
- Які особливості авторської колекції?
- Як джерело творчості відображається в колекції?

III. Мотивація навчально-пізнавальної діяльності

Архітектура – є одним з найбільш яскравих творчих джерел при створенні нових форм костюма. Виходячи з класифікації мистецтв, архітектура і дизайн належать до пластичних мистецтв необразотворчого вигляду і входять до групи архітектонічних мистецтв. Належність до однієї групи базується на об'єднуючому їх формоутворюючому принципі, структурі їхньої художньої мови, що підкреслює спорідненість дизайну одягу з архітектурою.

Кожній історичній епосі відповідає певний мистецький (або архітектурний стиль), що вплинув на костюм свого часу. Це пояснює органічний стильовий зв'язок між костюмом і архітектурою, яка виражається в єдності образного рішення, схожості силуету, принциповій схемі пропорційних

відношень, тому архітектура є одним з яскравих творчих джерел при створенні костюма. Архітектура вчить художника гармонійній єдності костюма і навколишнього середовища.

IV. Оголошення теми та очікуваних результатів навчання

Студенти записують в зошит тему заняття.

Акцентовано увагу студентів на очікувані результати навчання, які продемонстровано на слайді:

- вміти обирати і аналізувати джерело творчості;
- знати художні системи в проєктуванні виробів;
- знати види колекцій;
- застосовувати композиційні засоби в проєктуванні колекцій;
- замальовувати форескізи та обирати вдалі моделі для проєктованої колекції;
- застосовувати графічні подачі в ескізах моделей колекцій.

Порядок виконання практичної роботи:

1. Ознайомитися з видами та стилями в архітектурі.
2. Обрати джерело творчості – архітектуру.
3. Виконати аналіз джерела творчості.
4. Розробити нові моделі одягу за мотивами джерела творчості в межах однієї геометричної форми, трансформуючи джерело творчості, досягаючи різного візуального сприйняття форми за рахунок заповнення її: конструктивними лініями, оздобленням, кольором, фактурою, орнаментом.
4. Провести кінцеве оформлення колекції.
5. Написати висновки.

V. Теоретичні відомості

Теоретичні відомості

Архітектура – є одним з найбільш яскравих творчих джерел при створенні нових форм костюма. Виходячи з класифікації мистецтв, архітектура і дизайн належать до пластичних мистецтв необразотворчого вигляду і входять до групи архітектонічних мистецтв. Належність до однієї групи базується на

об'єднуючому їх формоутворюючому принципі, структурі їхньої художньої мови, що підкреслює спорідненість дизайну одягу з архітектурою.

Види архітектури:

- архітектура споруд (житлова, культова, громадська, промислові);
- ландшафтна та садово-паркова;
- містобудування.



Існують три види архітектури. Перший вид — архітектура споруд. Вона охоплює житлові, культові, громадські та промислові споруди.

Житлові споруди — це ті, у яких ми мешкаємо. До них належать багатоквартирні будинки, сільські хати, гуртожитки, котеджі.

Культові споруди — це церкви і собори, а також мечеті, синагоги, кенаси тощо.

Громадськими називають споруди для суспільного використання — театри, стадіони, магазини, школи, лікарні тощо.

Промислові споруди — це заводи, фабрики, електростанції.

Архітектура об'ємних форм

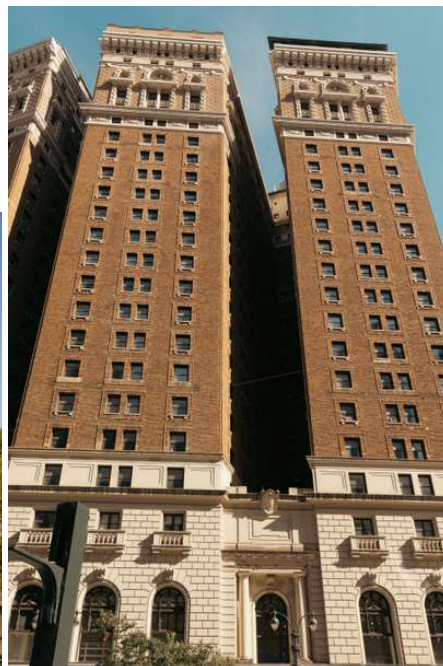


Рисунок 1. Житлова архітектура



Рисунок 2. Культова архітектура



Рисунок 3. Громадська архітектура



Рисунок 4. Промислова архітектура



Рисунок 5. Ландшафтна та садово-паркова архітектура



Рисунок 6. Містобудування

Кожній історичній епосі відповідає певний мистецький (або архітектурний стиль), що вплинув на костюм свого часу. Це пояснює органічний стильовий зв'язок між костюмом і архітектурою, яка виражається в єдності образного рішення, схожості силуету, принциповій схемі пропорційних відношень, тому архітектура є одним з яскравих творчих джерел при створенні костюма. Архітектура вчить художника гармонійній єдності костюма і навколишнього середовища.

Архітектурний стиль — сукупність основних рис та ознак архітектури певного історичного часу і місця, яка проявляється у функціональних, конструктивних, мистецьких особливостях будов.

Розвиток архітектурних стилів залежить від кліматичних, технічних, релігійних і культурних чинників. Хоча розвиток архітектури безпосередньо залежить від часу, не завжди стилі змінюють один одного послідовно, відоме одночасне співіснування стилів як альтернативи один одному, наприклад, бароко і класицизм, модерн і еkleктика, функціоналізм, конструктивізм і ар-деко.

Насамперед слід відмітити найбільш відомі (класичні) архітектурні стилі: античний, романський, готика, бароко, рококо, класицизм, модернізм.





Рисунок 7.Класичні архітектурні стилі

До сучасних найбільш відомих архітектурних стилів можна віднести наступні: функціоналізм (конструктивізм), мінімалізм, постмодернізм, хай тек, деконструктивізм.



Рисунок 8.Сучасні архітектурні стилі

Твори архітектури завжди привертали увагу модельєрів, які черпають натхнення із спадщини архітектури різних часів і народів (архітектура Ле Карбюзье, Гауді, готичні собори і ін.).



Рисунок 9.Архітектура Антоніо Гауді

Продуктивність цього джерела творчості забезпечується його спільністю з костюмом, наявністю низки властивостей – стійкістю форми, вертикальною спрямованістю форм, призначенням для людини. Навіть у смисловому значенні поняття одягу пов'язане із поняттям житла. Є твердження, що архітектура виникла після одягу, побудована за його принципами як природне прагнення знайти засіб, аби прикрити людину, її вогнище і сім'ю від негоди. В основі архітектури лежить принцип модульності людської фігури. У принципах одягання простору в будівлю і людину в одяг є багато спільного.



Рисунок 10.Архітектура та костюм Стародавнього Єгипту



Рисунок 11. Архітектура та костюм готичного періоду

Кривизна ліній, різний ступінь їх емоційної напруженості викликають аналогію з лініями костюма. Наприклад, прямокутну форму, пропорції і легкість вертикальних ліній архітектурних споруд можна знайти у костюмі античного стилю; граничну функціональність форм, планування, матеріалів будівель – у прямокутній динамічній формі одягу ХХ ст., що проголосило нову естетику – естетику конструктивізму тощо.



Рисунок 12. Архітектура та костюм Античності

Окрім архітектури, не існує іншого виду мистецтва, з яким костюм був би так органічно зв'язаний стильовою єдністю форм, силуетів, пропорційним внутрішнім членуванням. Короткий екскурс в історію розвитку стилів в мистецтві дозволяє переконатися в тісному зв'язку архітектури і костюма. У цьому явищі міститься і принцип зворотної дії – цілеспрямований пошук нових форм сучасного костюма через асоціативну переробку архітектурних форм як джерела творчості дизайнера костюма. Образні асоціації, що народилися в процесі ретельного відбору, можуть бути підставою для створення нової форми костюма.

Хочеться застерегти майбутніх дизайнерів одягу від бездумного копіювання архітектурних форм, механічного, «фрагментарного» перенесення їх в костюмні форми. Звернення до архітектури обов'язково повинно будуватися на асоціативному зв'язку. Дизайнер одягу відбирає найбільш характерні лінії, форми, пропорційні членування будівлі, її тектонічні і фактурні властивості. При цьому особливий інтерес мають внутрішні і зовнішні лінії, що будують абрис, контур на тлі неба, рослинності, панорами кварталів і вулиць. Різноманітна форма цих ліній, різна ступінь їх емоційного впливу дають єдність з лініями, що використовуються в композиції одягу – конструктивними, конструктивно-декоративними та декоративними. Лінії, якими користується дизайнер, повинні надавати емоційний вплив та поєднувати у собі красу, щоб потім переосмисливши своє враження, дизайнер зміг знайти красу у костюмі.

Дизайнери одягу запозичують багато ідей, аналізуючи архітектурні пам'ятки різних народів, які залишилися нам у спадщину. Це і є образні асоціації, які зароджуються у процесі творчого вибору, які часто бувають покладені як основа нової форми костюму. Проаналізувавши той чи інший зразок архітектури, дизайнер відбирає лінії, маси, форми, пропорційність членування архітектури, їх функціональність. Дизайнер аналізує, вивчає архітектуру, принципи побудови її мас, роботу матеріалу, його властивості.



Рисунок 12. Колекція Dolce & Gabbana

Отже, не дивлячись на різницю в матеріалах і масштабах, в основу архітектури і костюма покладені схожі закони формоутворення. Асоціативний зв'язок між архітектурною спорудою і костюмом, крім лінії і форми, можна також передати через колірне рішення. Ретельне вивчення кращих зразків архітектури дає дизайнеру могутній творчий поштовх в роботі із створення нових моделей.



Рисунок 13. Колекція Mill

Архітектуру як джерело творчості можна використовувати по-різному:

По-перше, джерелом натхнення можна обирати творчість певного архітектора, відомого своїми цікавими спорудами.

По-друге, джерелом творчості можливо обрати певну будівлю (споруду), яка своїми оригінальними формами зацікавить.

По-третє, джерелом творчості можливо обирати певний архітектурний стиль.

Щодо архітектурних стилів, то слід зазначити, що у витоках їх виникнення лежить непереборне прагнення людства до прекрасного. На формування архітектурних стилів сильний вплив завжди мали релігійні погляди, стиль мислення і державного устрою, національні особливості та навколишнє середовище, природа.



Рисунок 14. Колекція Balenciaga

Але насамперед розвитку архітектури як художнього явища сприяло зростання технічних можливостей людства. Після того як з'являлися нові технології, виникали передумови для нового архітектурного стилю, а разом з ним змінювався вигляд храмів, громадських будівель і приватних будинків. Але, як правило, новий стиль не був абсолютним запереченням минулого, він успадкував деякі його ознаки, в той же час породжуючи нові цікаві форми. Лише в новітній історії людства виникає ряд архітектурних стилів, що з'явилися як повне заперечення попередньої тисячолітньої мистецької спадщини, старих правил і методів архітектури.

VI. Практична робота

Хід виконання роботи:

1. Ознайомитись з методичними вказівками про мету, завдання та хід виконання практичної роботи.

2. Обрати джерело творчості – архітектуру. Користуючись літературою та інформацією із мережі Internet обирають джерело творчості, яким може бути: творчість відомого архітектора, або знаменита архітектурна споруда, або певний архітектурний стиль. Обране джерело творчості замальовують в кольорі на аркуші формату А4 або представляють його кольорове зображення та виконують стислий опис.

3. Виконати аналіз джерела творчості.

На цьому етапі роботи виконують детальний композиційний аналіз архітектурного джерела творчості та виявляють його головні ознаки:

- форму і геометричний вигляд архітектурного джерела (будівлі);
- силуетні лінії, що визначають площинний вигляд форми архітектурного джерела;
- внутрішні пропорційні членування форми джерела;
- ритмічну організація архітектурної форми;
- фактуру, декор і колористичне вирішення джерела.

4. Виконати рисунки моделей одягу за мотивами джерела творчості.

Коли виділені головні ознаки архітектурного джерела, виконати ескізне пророблення нових моделей одягу, опираючись на домінуючі ознаки джерела творчості. Розробити авторську колекцію з 5 моделей на форматі А3 в кольорі.

Висновки. У висновках підводять підсумок проведеної роботи та вказують на особливості використання архітектури, як джерела творчості для розроблення нових моделей одягу.



Рисунок 14.Зразки студентських робіт

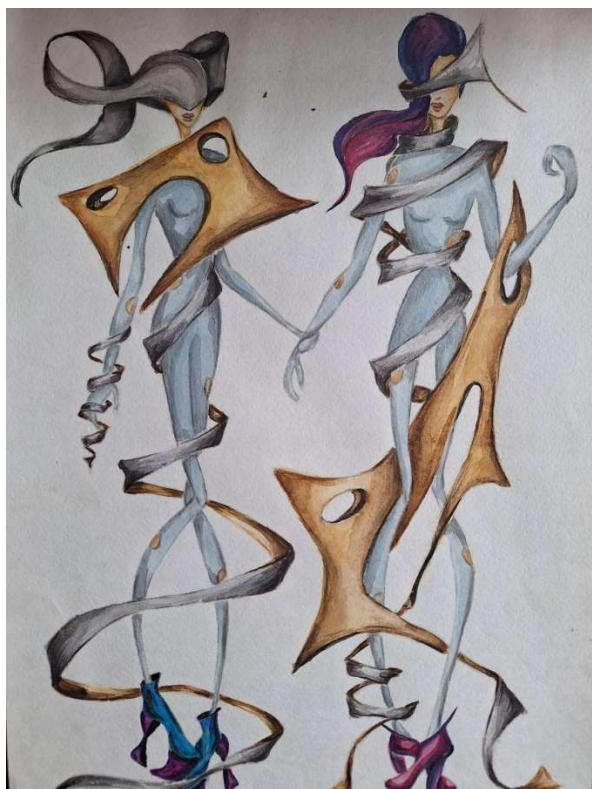


Рисунок 15.Зразки студентських робіт

VII. Підведення підсумків заняття. Рефлексія.

- Які види та стилі є в архітектурі ?
- Що спільного є в костюмі і архітектурі?
- Що беремо з джерела творчості для проєктування одягу?
- Які засоби композиції ви використали при проєктуванні колекції?
- Які сучасні тенденції передали в проєктованій колекції?

VIII. Домашнє завдання

Закінчити роботу над ескізами проєктованої колекції. Графічна подача ескізів.
Написати висновки.